

Désamiantage & Enveloppe du Bâtiment

Espace du Palyvestre - 145 Chemin du Palyvestre - 83400 Hyères

Tél : 04.94.65.71.31 – Fax : 04.94.61.49.91

PLAN DE RETRAIT ET D'ENCAPSULAGE

encapsulage

définition du Code du Travail (art R4412-94) :

Encapsulage : tous les procédés mis en œuvre, tels que encoffrement, doublage, fixation par revêtement, imprégnation, en vue de traiter et de conserver, de manière étanche, l'amiante en place et les matériaux en contenant afin d'éviter la dispersion de fibres d'amiante dans l'atmosphère

Travaux :

Recouvrement de 2 socles de groupe froid contenant de l'amiante

Adresse :

**Centre CNMSS de Toulon
Bâtiment Brun
247, avenue Jacques Cartier
83090 Toulon Cedex 9**

Diffusion aux organismes :

Maître d'Ouvrage	OUI	CARSAT	OUI	QUALIBAT	NON
Titulaire du Marché	NON	OPPBTP	OUI	Entreprise des travaux	OUI
Inspection du Travail	OUI	Médecine du Travail	OUI	Coordinateur SPS	OUI

Début prévisible des travaux le 1e Novembre 2013

Rédaction et validation : Benjamin CROS, Assistant technique

Version 1 du 4 juillet 2013

Référence : PRC-DEB-2013-42

Sommaire

1. LOCALISATION DE LA ZONE A TRAITER	4
2. QUANTITES D'AMIANTE MANIPULEES.....	4
3. LIEU ET DESCRIPTION DE L'ENVIRONNEMENT DE CHANTIER	4
4. DATE DE COMMENCEMENT ET DUREE DES TRAVAUX	6
5. NOMBRE DE TRAVAILLEURS IMPLIQUES.....	6
6. DESCRIPTIF DES PROCESSUS MIS EN ŒUVRE	6
7. PROGRAMME DE MESURES D'EMPOUSSIEREMENT	7
8. MODALITES DES CONTROLES D'EMPOUSSIEREMENT	7
9. MOYENS DE PROTECTION ET DE DECONTAMINATION.....	7
9.1. PROTECTION.....	7
9.2. DECONTAMINATION.....	8
10. EVACUATION DES DECHETS.....	8
11. PROCEDURES DE DECONTAMINATION DU PERSONNEL ET DES OUTILS	8
12. PROCEDURES DE GESTION DES DECHETS.....	8
13. DUREES ET TEMPS DE TRAVAIL.....	9
14. DOSSIERS TECHNIQUES	9
15. NOTICES DE POSTE	10
16. BILAN AERAULIQUE ET CONFINEMENT	10
17. LISTE DES TRAVAILLEURS SUSCEPTIBLES D'ETRE AFFECTES AU CHANTIER	11
18. INTERVENANTS.....	12
18.1. MAITRE D'OUVRAGE.....	12
18.2. MAITRE D'OEUVRE	12
18.3. COORDINATION SPS	12
18.4. INSPECTION DU TRAVAIL	12
18.5. MEDECINE DU TRAVAIL	12
18.6. CARSAT DU SUD EST	12
18.7. OPPBTP	12
18.8. QUALIBAT	12
18.9. ENTREPRISE.....	12
18.10. SECOURS.....	12
18.11. ORGANISME PRELEVEUR.....	12
18.12. LABORATOIRE D'ANALYSES.....	13
18.13. TRANSPORTEUR DES DECHETS	13
18.14. CONSEILLER SECURITE	13
19. AMBIANCE DE TRAVAIL	13
19.1. TRAVAUX EN HAUTEUR	13
19.2. POUSSIERS.....	13
19.3. BRUIT.....	13
19.4. PORT DE CHARGE.....	13
19.5. TRAVAIL ISOLE.....	13
19.6. RISQUES ELECTRIQUES	13
19.7. RISQUES CHIMIQUES	13
ANNEXE N°1 : PHOTOS DU SITE	15
ANNEXE N°2 : CERTIFICATS DE QUALIFICATION.....	17
ANNEXE N°3 : AVIS TYPE DU MEDECIN DU TRAVAIL.....	19

D.E.B.

1. Localisation de la zone à traiter

L'intervention aura lieu dans le sous-sol du bâtiment Brun, dans la salle des groupes froid.

La zone concernée est indiquée dans la vue ci-dessous (cadre rouge) :

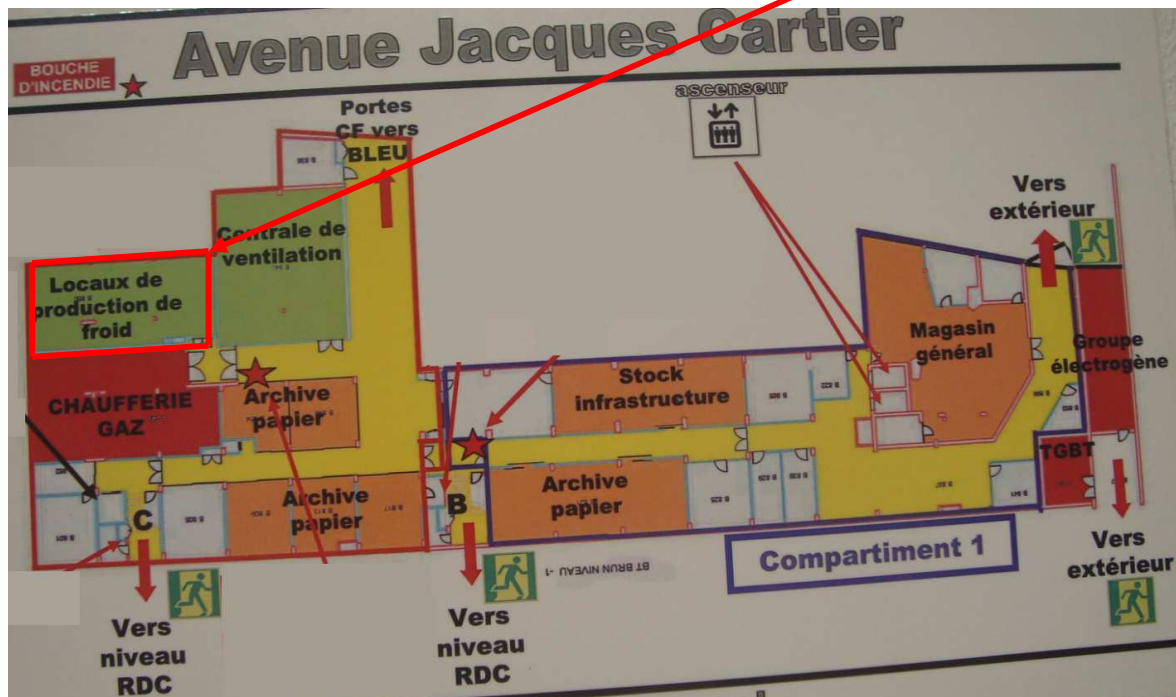


Illustration n°1 : localisation de la zone de travaux

2. Quantités d'amiante manipulées

Il s'agit d'un chantier de recouvrement de Matériaux Contenant de l'Amiante (MCA) de type :

- Colle amiantée sous plinthe, représentant un linéaire de 16,5 m. Egalement, les socles béton entourés par les plinthes seront eux aussi recouvert, même s'ils ne sont pas amiantés

Type d'amiante : chrysotile

A l'issue du recouvrement de ces matériaux, un encoffrement en béton sera réalisé, directement sur la résine encapsulante.

3. Lieu et description de l'environnement de chantier

Les travaux auront lieu à l'adresse suivante :

Centre CNMSS de Toulon

Bâtiment Brun

247, avenue Jacques Cartier

83090 Toulon cedex 9

D.E.B.

Ils concernent le sous-sol du bâtiment Brun, dans la salle des groupes froid.

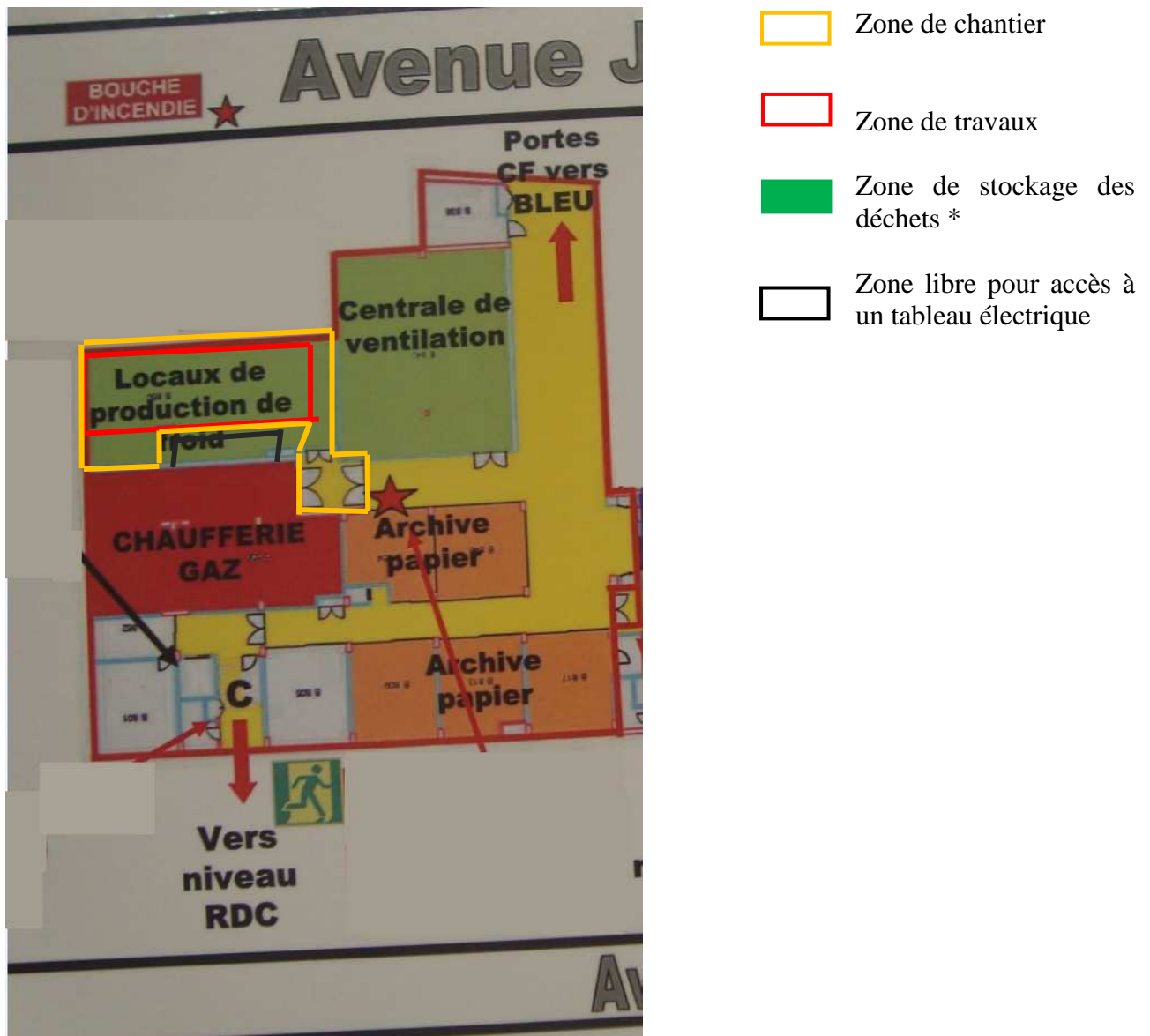


Illustration n°2 : Schéma prévisionnel des installations de chantier

* Nota 1 : les déchets d'EPI/EPC seront stockés à l'intérieur de la zone de chantier dans un big bag. Ils seront évacués par nos soins à l'issue des travaux d'encapsulage et seront évacués en une seule fois.

Nota 2 : Un espace entre la zone de travaux et le mur voisinant la chaufferie Gaz sera laissé libre au maître d'ouvrage. En effet un tableau électrique y est présent et doit être libre d'accès en cas d'incident. L'entrée du local froid sera séparée en deux. Une partie sera réservée aux entrées/sortie de notre personnel. L'autre sera réservée aux entrées/sorties des occupants du bâtiment en cas d'intervention sur le tableau électrique.

D.E.B.

4. Date de commencement et durée des travaux

Le démarrage du chantier est prévu pour le 1^e novembre 2013 et devrait se terminer vers le 15 novembre 2013.

La durée du chantier est prévue sur 11 jours :

- 2 jours pour la préparation (Installation de chantier),
- 9 jours pour les travaux de recouvrement, l'analyse de restitution et le repli de l'entreprise.

5. Nombre de travailleurs impliqués

Le personnel sera composé de trois personnes : un encadrant de chantier et deux opérateurs. Ponctuellement, une seconde équipe de 3 personnes pourra être amenée à intervenir si besoin. Le détail du personnel et de ses qualifications est consultable dans le document d'annexes, et détaillé au § 17.

6. Descriptif des processus mis en œuvre

Le processus mis en œuvre dans ce chantier est le suivant :

- Recouvrement de plinthes avec colle et de socles béton

Avant toute intervention de notre part, les groupes froids seront évacués du site pour permettre le recouvrement de leurs socles.

Préalablement au recouvrement, les plinthes et la partie supérieure des socles seront intégralement aspirés (aspirateur avec filtre THE). Par la suite, du fixateur sera appliqué sur toute la surface des plinthes et des socles.

C'est suite à cela que la résine devant recouvrir les matériaux sera appliquée. Elle le sera sous forme liquide, à l'aide de rouleaux et de pinceaux (pour les angles des plinthes notamment). 2 couches seront appliquées. Une durée minimale de 24h sera nécessaire entre le passage de la 1^e et 2^e couche et après avoir posé la 2^e couche, afin de laisser sécher la résine.

Le taux d'empoussièrement attendu est classé au niveau 1 (inférieur à 10 **F.L**⁻¹). Le personnel sera équipé de masques complets à ventilation assistée. **Par ailleurs un chantier test sera réalisé sur ce processus.**

↑
résultats du chantier test à fournir

D.E.B.

7. Programme de mesures d'empoussièrement

Les mesures d'empoussièrement prévues pour ce chantier sont les suivantes :

Type de mesure	Méthode d'analyse	Lieu de prélèvement	Moment du prélèvement	Nombre de mesures prévues	Matériaux concernés	Méthode de traitement
Etat initial	META	Salle des groupes froids	Avant installation de chantier	1	Colle sous plinthe	<u>Encapsulage</u> à la résine
En zone d'approche	META	Entrée du 5 ^e compartiment	Durant la décontamination du personnel	1	-	-
Environnementales	META	Locaux voisins de la zone de travaux	Sur 24h, à partir du début de la phase de retrait	2	Colle sous plinthe	<u>Encapsulage</u> à la résine
		Zone de repos du personnel	Sur 24h, à partir du début d'une pause entre 2 vacations	1		
Chantier test		Sur opérateur	Durant les travaux de recouvrement	2 vacations sur 2 opérateurs		
1 ^{er} Restitution		Salle des groupes froids	Après travaux de recouvrement, avant repli	1		

8. Modalités des contrôles d'empoussièrement

Les prélèvements seront réalisés par la société Alpes Gard Expertises et seront analysés par le laboratoire BJI Environnement (cf. § 18).

9. Moyens de protection et de décontamination

9.1. Protection

Equipements de protection individuelle :

Vêtements de protection

- Gants de travaux en kevlar résistants aux déchirures non jetables (ils sont stockés dans un double sac avec l'inscription « amiante à n'ouvrir qu'en zone ») et sous gants en latex jetables.
- Combinaisons jetables étanches aux particules et projections (type 5) avec capuches et élastiques aux poignets et aux chevilles. Une étanchéité est garantie par l'utilisation d'adhésif tissé à chaque extrémité (capuche / masque, poignets / gant, chaussures / combinaison). Les opérateurs sont en sous-vêtements jetables sous la combinaison jetable.
- Bottes de sécurité en caoutchouc.

Protection respiratoire

- Masques complets à ventilation assistée de classe TMP3 type PROFLOW avec masques complets de type PROMASK (voir documents d'annexes).

Equipements de protection collective :

Balisage

- Panneaux d'information chantier d'amiante et rubalise,
- Condamnation des portes donnant accès à la zone avoisinant les travaux.

D.E.B.

Protection amiante

- Des parois en polyane seront installées en périphérie sur les 4 côtés de la zone de travail, afin d'isoler celle-ci du reste de la pièce.

9.2. Décontamination

Afin de permettre une décontamination du personnel, un sas à 5 compartiments, avec deux douches, sera mis en œuvre (fiche technique dans le document d'annexes).

10. Evacuation des déchets

Les déchets d'EPI/EPC seront évacués à l'issue des travaux. Ils seront évacués en big bag amiante. Le faible poids du conditionnement permettra son évacuation par manutention manuelle par 1 seul opérateur. Pour sa sortie il devra emprunter le couloir du sous-sol menant vers l'extérieur (environ 180 m de longueur). Une heure de sortie devra être définie afin d'éviter le croisement avec le personnel de la CNMSS.

Une fois sorti, il sera chargé sur palette à l'intérieur de l'un de nos fourgons de chantier. Puis il sera évacué jusqu'au centre OREDUI à la Seyne sur mer (attestation de déclaration pour transport de déchets en annexe). Il sera ensuite expédié par OREDUI vers un Centre de Stockage de Déchet (CSD) de classe 1 pour les déchets assimilables à des déchets d'amiante libre (EPI, EPC) suivant la réglementation ADR.

Nous avons estimé les déchets à 0,03 T d'amiante libre (EPI, EPC).

Un suivi par Bordereau de Suivi des Déchets Amiantés (BSDA) est mis en place.

11. Procédures de décontamination du personnel et des outils

Le personnel se décontaminera dans le sas à 5 compartiments.

Une 1^{re} aspiration en entrée de SAS sera réalisée. L'ensemble des EPI devront être soigneusement aspirés (combinaison, bottes, gants et masques) et les opérateurs s'aideront mutuellement pour cette tâche. Une aspiration complémentaire sera effectuée dans le compartiment n°5.

Dans le compartiment n°4, sera ensuite effectuée la douche de décontamination des EPI.

Dans le compartiment n°3 ils devront se déshabiller intégralement, à l'exception de la protection respiratoire, et mettre combinaison, gants et cartouches filtrantes en déchets amiante (sac déchet à disposition dans le compartiment n°3).

Le compartiment n°2 verra la douche corporelle et le retrait de la protection respiratoire.

Enfin dans le compartiment n°1, les opérateurs procéderont à leur habillage avant la sortie du sas.

Les protections respiratoires seront entreposées dans la zone de repos.

Les outils pouvant être décontaminés le seront dans le sas à 5 compartiments. Ils y seront aspirés et rincés. Ceux ne pouvant être décontaminés (brosse) seront emballés dans un double sac étanche marqué amiante avant leur sortie de zone.

12. Procédures de gestion des déchets

Les EPI/EPC, seront emballés dans des sacs en polyéthylène marqués amiante. Ils seront par la suite aspirés et rincés dans le SAS déchets, puis emballés à leur sortie, par le SAS man, dans un 2^e sac en polyéthylène marqué amiante. Le tout sera mis en big bag amiante à proximité de la zone de travail, à l'intérieur de la salle des groupes froid.

D.E.B.

Leur évacuation sera réalisée, comme précisé au §10.

13. Durées et temps de travail

Les horaires prévisionnels du chantier sont les suivants :

Arrivée sur site	8h00
Vacation 1	
-Entrée en zone	8h30
-Sortie de la zone	11h00
-Pause de trente minutes	Jusqu'à 11h30
Restauration, pause déjeuner	11h30 à 12h45
Vacation 2	
Entrée en zone	13h00
Sortie de la zone	15h00
Pause de trente minutes	Jusqu'à 15h30
Repli	15h30 à 15h45
Départ	15h45

Nota : Horaires pouvant être amenés à évoluer selon le déroulement du chantier.

Soient : 1 vacation de 2h30 et 1 vacation de 2h.

Pour une durée journalière totale de port du masque de 4h30.

A noter que le temps de décontamination est compris dans ces 4h30.

14. Dossiers techniques

Les prestations se limitent aux travaux demandés lors de la consultation et sur la base des informations fournies par les rapports d'analyse matériaux. Ceux-ci ont été transmis à l'entreprise par le Maître d'Ouvrage.

Nota : « Rapport de mission de repérage des matériaux et produits contenant de l'amiante avant réalisation de travaux » réalisé par **DEKRA, rapport n°12-11-010288 version 2.**

Document joint au plan de retrait et de confinement.

L'analyse du rapport de repérage n'a pas mis en évidence d'anomalie

15. Notices de poste**Recouvrement de plinthes et socles bétons**

Phases	Risques	EPI/ EPC/Actions	Contrôle	Documents
Préparation des supports : aspiration THE et fixation	Maux de dos	Choix de la position de travail et repos		
	Bruit	Casques / Bouchons d'oreille	Contrôle du bon port et du bon état des EPI	Règles de port des EPI Procédure de contrôle des EPI
	Vibrations	Pause, position de travail		
	Emission de poussières	Fixation et aspiration THE		
Recouvrement	Emission de poussières	Fixation et aspiration à la source	Contrôle du bon port et du bon état des EPI	Règles de port des EPI Procédure de contrôle des EPI
	Maux de dos	Gestion de la position	Contrôle du respect des procédures	Plan de retrait
Evacuation	Emission de poussières	Fermeture des conditionnements	Contrôle des emballages	-
MOYENS				
Humain		Matériel	Consommable	
Opérateurs		Bottes et chaussures de sécurité, Gants de travaux	Big bag déchets amiantés Sacs déchets amiantés en polyéthylène	
Chef de chantier		Rouleau brosse, pinceau	Palette	
Encadrement technique		Aspirateur THE	Sacs aspirateur	
		Pulvérisateur (Fix imprim)	Filtres aspirateur	
			Cartouches filtrantes	
			Encapsulant	
			Combinaison type 5-6	

16. Bilan aéraulique et confinement

- Sans objet pour ce chantier

17. Liste des travailleurs susceptibles d'être affectés au chantier

Nom	CROS	BOUSSIGNE	NIVINOU	GUILBERT (AM longue date)	OUAKKI	MARINO
Prénom	Benjamin	Christophe	Aurélien	Pierre	Najib	Frédéric
Fonction	Assistant technique	Chef d'équipe	Chef d'équipe	Chef d'équipe	Chef d'équipe	Ouvrier
Formation	Encadrement technique	Encadrement chantier	Encadrement chantier	Encadrement chantier	Encadrement chantier	Encadrement technique
Qualification supplémentaire	Encadrement chantier	Opérateur	Opérateur	Opérateur	Opérateur	-
Formation CACES 1	-	PEMP 3B	-	PEMP 3B	-	-
Limite validité CACES 1	-	renouvellement en cours	-	Recyclage à faire	-	-
Formation CACES 2	-	-	-	Engins de chantier (1,2,4,9)	-	-
Limite validité CACES 2	-	-	-	-	-	-
Situation SST (dernier recyclage)	-	2012	2012	2012	2012	
Dernière visite médicale	28 fev 2013	26 fev 2013	19 fev 2013	24-mai-12	28 fev 2013	20-mars-13
Formation Amiante, valable jusqu'en :	sept-15	déc-15	déc-15	Mise à niveau en avril 2011	avr-16	janv-16

Nom	CAMBULA	CAMBULA	FOURMEAUX	GLAUDO	SANTIAGO	HUGHES
Prénom	Anthony	Yoann	Grégory	Anthony	Florian	Mickaël
Fonction	Ouvrier	Ouvrier	Ouvrier	Ouvrier	Ouvrier	Ouvrier
Formation	Opérateur	Opérateur	Opérateur	Opérateur	Opérateur	Opérateur
Qualification supplémentaire	-	-	Encadrement de chantier	-	-	-
Formation CACES 1	PEMP 3B	PEMP 3B	PEMP 1B 3B	-	-	-
Limite validité CACES 1	14-juin-11	14-juin-11	19-mai-14	-	-	-
Formation CACES 2	Engins de chantier (1,2,4,9)	Engins de chantier (1,2,4,7,8,9)	Engins de chantier (9)	-	-	-
Limite validité CACES 2	08-juin-16	08-juin-16	25-juin-19	-	-	-
Situation SST (dernier recyclage)	2012	2011	2011	-	-	-
Dernière visite médicale	26 fev 2013	19 fev 2013	14-juin-13	20-juin-12	24-juin-13	3-juil.-12
Formation Amiante, valable jusqu'en :	sept-13	nov-15	avr-16	mars-16	janv-16	janv-16

D.E.B.

18. Intervenants

18.1. Maitre d'Ouvrage

Caisse National Militaire de Sécurité Sociale Mme Collin	247, avenue Jacques Cartier 83090 Toulon Cedex 9	Tél : 04.94.16.95.19 Fax : 04.94.16.37.29
--	---	--

18.2. Maître d'Oeuvre

Altergis M. Pellet	Espace Mana – 290, avenue Robespierre 83951 La Garde cedex	Tel : 04.94.14.49.60 Fax :
-----------------------	--	-------------------------------

18.3. Coordination SPS

MS GC BTP M. ORNAQUE	55, chemin des Genêts 83700 ST RAPHAEL	Tel : 04 94 95 58 68 Fax : 09 70 62 78 71
-------------------------	---	--

18.4. Inspection du Travail

Inspecteur du travail	177 Bd Charles Barnier B.P. 131 83071 TOULON Cedex	Tél : 04.94.09.64.00 Fax : 04.94.22.18.14
-----------------------	--	--

18.5. Médecine du travail

Docteur DOBBELAERE Centre Europe Le Palatin	6, rue Georges Simenon 83400 HYERES	Tel : 04.94.12.63.12 Fax : 04.94.12.63.11
--	--	--

18.6. CARSAT du Sud Est

Ex CRAM Julien BONNANS	Service Prévention des AT Rue Emile Ollivier 83 000 TOULON	Tél : 04.93.92.76.00 Fax : 04.93.92.26.03
---------------------------	--	--

18.7. OPPBTP

Comité Régional Sud Est	10 place de la Joliette Atrium 10.6 13002 MARSEILLE	Tél : 04.91.71.48.48 Fax : 04.91.22.66.64
-------------------------	---	--

18.8. Qualibat

QUALIBAT Mme BASTIANAGGI	55, Avenue Kleber 75784 PARIS Cedex 16	Tél : 01.47.04.26.01 Fax : 01.47.04.52.83
-----------------------------	---	--

18.9. Entreprise

Désamiantage & Enveloppe du Bâtiment Espace du Palyvestre	145, Chemin du Palyvestre 83400 HYERES	Tél : 04.94.65.71.31 Fax : 04.94.61.49.91
---	---	--

18.10. Secours

Centre d'Incendie et de Secours	Avenue Infanterie de marine	Tel : 04.94.46.79.79
------------------------------------	-----------------------------	----------------------

18.11. Organisme préleveur

Alpes Gard Expertises M. Gayon	07 rue du G ^{al} Rostolland 05100 Briançon	Tél : 06.59.65.54.75 Fax : 04.92.49.94.30
-----------------------------------	--	--

D.E.B.

18.12. Laboratoire d'analyses

BJL Environnement	59 rue de la Garenne	Tél : 01.46.10.96.96
	92310 Sèvres	Fax : 01.46.20.25.62

18.13. Transporteur des déchets

Veolia propreté	Agence de LA SEYNE SUR MER	Tél : 06.23.91.60.57
Resp : Mr Pierre Yves	ZI Camps Laurent	Fax : 04.94.24.92.97
ESCOFFIER	83500 LA SEYNE SUR MER	

18.14. Conseiller sécurité

Bureau Veritas	37-39 Parc du Golf	Tél : 06.85.34.34.37
M. MERLY ALPA	13593 Aix en Provence	Fax : 04.42.37.25.87

19. Ambiance de travail

19.1. Travaux en hauteur

Sans objet pour ce chantier

19.2. Poussières

Les poussières susceptibles d'être émises lors des travaux seront traitées par une aspiration à la source et une fixation.

19.3. Bruit

Le personnel est susceptible d'être exposé à du bruit lors de la préparation du chantier. Aussi, le personnel en zone pourra être muni de protections auditives de type bouchon d'oreille.

19.4. Port de charge

Lors de la manutention aussi bien pour l'installation et le repli de chantier le personnel peut être exposé au port des charges lourdes.

Aussi, dans la mesure du possible, les conditionnements se feront de telle sorte que le poids transporté soit raisonnable et adapté à la capacité du personnel et, le cas échéant, ils se mettront à plusieurs pour transporter les charges.

19.5. Travail isolé

Le travail isolé sans surveillance n'est pas autorisé.

19.6. Risques électriques

Sans objet pour ce chantier

19.7. Risques chimiques

Lors du recouvrement, une résine synthétique sera utilisée, ainsi que du fixateur pour la préparation. Pour leur utilisation, le personnel dispose de masques complets à ventilation assistée avec cartouche filtrante.

D.E.B.

ANNEXES

Annexe n°1 : Photos du site



Photographies n°1 : Vue des 2 groupes froids



Photographie n°2 : Vue d'un groupe froid



Photographie n°3 : Vue d'un socle



Photographie n°4 : Vue du 2° socle



Photographie n°3 : Vue des plinthes



Photographie n°4 : Vue de d'une partie de la salle des groupes froids



Photographie n°3 : Vue d'une partie du couloir pour sortie du big bag amiante



Photographie n°4 : Vue de l'accès vers la salle des groupes froids

Annexe n°2 : Certificats de qualification

Certificat

Traitement de l'amiante en place

Numéro AM628-07

Validité du 13/11/2012

au 30/06/2013

**Situation administrative et juridique**

Date de création : 01/01/2009

Forme juridique : SARL

Capital : 10 000

Registre du commerce ou répertoire des métiers : RC TOULON

Numéro Siren : 509 561 387

Code NACE : 3900Z

Numéro caisse de congés payés : 27200V

Assurance Responsabilité Travaux : GENERALI ALS37503

Assurance Responsabilité Civile : GENERALI ALS37503

Situation fiscale et sociale : A jour au 31/12/2011

Raison sociale : DESAMANTAGE ET ENVELOPPE DU BATIMENT

ESPACE DU PALYVESTRE
145 CHEMIN DU PALYVESTRE
83400 HYERES

Téléphone : 04 94 65 71 31

Fax : 04 94 61 49 91

Portable : 06 82 99 17 82

Dirigeants responsables : BELLEMERE ALAIN GÉRANT

Responsable technique : VERDIER PHILIPPE

Site Internet :

E-mail :

Classification

	Effectif moyen	Tranche de classification	Chiffre d'affaires H.T.	Tranche de classification
Globale	6	EFF2	293 778	CA2
Partielle (dans l'activité)	9	EFF2	293 778	CA2

Certification 1512

Traitement de l'amiante en place concernant les matériaux et produits non friables à risques particuliers

Certification 1513

Traitement de l'amiante en place concernant les matériaux et produits friables

Code	Date d'attribution*	Date d'échéance	Liste des implantations visées
1512 PROB	13/11/2012	30/06/2013	DESAMANTAGE ET ENVELOPPE DU BATIMENT (Etablissement siège) Code Siret : 509 561 387 00010 ESPACE DU PALYVESTRE 145 CHEMIN DU PALYVESTRE 83400 HYERES
1513 PROB	13/11/2012	31/12/2013	DESAMANTAGE ET ENVELOPPE DU BATIMENT (Etablissement siège) Code Siret : 509 561 387 00010 ESPACE DU PALYVESTRE 145 CHEMIN DU PALYVESTRE 83400 HYERES

(*) ou du plus récent renouvellement

L'entreprise identifiée ci-dessus a été évaluée et jugée conforme :

- aux dispositions du référentiel technique fixées par l'arrêté interministériel du 22 février 2007 (certification 1512)
- aux exigences de la norme NF X46-010 et de l'arrêté interministériel du 25 avril 2007 (certification 1513)

En conséquence de quoi, il lui est délivré le présent certificat.

Le Président de la commission

Richard THOMAS

Le Président de Qualibat

Alain MAUGARD

QUALIBAT (association loi 1901) 55, avenue Kléber 75784 Paris cedex 16 - www.qualibat.com



Certificat

Traitement de l'amiante en place

Ce certificat comporte l'ensemble des informations recueillies et contrôlées sur l'entreprise, notamment :

Situation administrative et juridique

Sont mentionnés sous cette rubrique la raison sociale de l'entreprise, ses coordonnées complètes, le nom et la fonction de ses dirigeants responsables, le nom de son responsable technique, sa date de création, sa forme juridique, le montant de son capital social, son numéro de registre de commerce ou de répertoire des métiers, son numéro SIREN et son code NACE, son numéro de caisse de congés payés, ses assurances responsabilité travaux et civile, sa situation fiscale et sociale.

Classification globale et partielle

Sont indiqués l'effectif réel moyen de l'entreprise ainsi que son chiffre d'affaires hors taxes et leur classement dans des catégories (tableaux ci-après) et les moyens humains mobilisables dans l'activité pour laquelle elle est certifiée.

Chiffres d'affaires annuel H.T	Classification	Effectif moyen annuel	Classification
Moins de 250 k€	CA 1	1 à 5	EFF 1
de 250 k€ à 500 k€	CA 2		
de 500 k€ à 1 M€	CA 3	6 à 20	EFF 2
de 1 M€ à 1,5 M€	CA 4		
de 1,5 M€ à 2,5 M€	CA 5	21 à 50	EFF 3
de 2,5 M€ à 6,50 M€	CA 6		
de 6,50 M€ à 13 M€	CA 7	51 à 100	EFF 4
de 13 M€ à 26 M€	CA 8		
de 26 M€ à 65 M€	CA 9	101 à 300	EFF 5
de 65 M€ à 130 M€	CA 10		
Plus de 130 M€	CA 11	Plus de 300	EFF 6

Certification

La certification atteste, d'une part, la capacité technique de l'entreprise à réaliser des travaux dans une activité donnée et, d'autre part, son respect d'un ensemble d'exigences définies soit par l'arrêté du 22 février 2007 (1512), soit par la norme NF X46-010 (1513).

Dates d'attribution et d'échéance

Sont mentionnées la date à laquelle la certification a été attribuée (ou de son plus récent renouvellement) et la date d'échéance.

Durée et suivi

Le processus de certification est constitué de plusieurs étapes à savoir :

Pré-qualification : délivrée pour six mois, renouvelable une fois.

Qualification probatoire : délivrée pour deux ans maximum, renouvelable une fois.

Qualification : attribuée pour 5 ans.

Chaque année, un certificat est délivré à l'entreprise qui aura satisfait les obligations de contrôle annuel et de l'audit périodique.

NB : la certification de pré-qualification étant obligatoire pour réaliser des travaux de confinement ou de retrait d'amiante, cette certification de pré-qualification entraîne l'obligation pour l'entreprise de déclarer son premier chantier à ouvrir.

Définition des travaux

Le champ des travaux couverts par ces deux certifications tiennent compte de la réglementation applicable. Il est, par ailleurs, défini dans la nomenclature Qualibat. Ces définitions sont accessibles sur le site www.qualibat.com

Accréditation

Qualibat a été accrédité par le Comité Français d'Accréditation (COFRAC) pour la délivrance de ces deux certifications. Cette accréditation est fondée sur le respect des exigences fixées par le COFRAC dans ce domaine.

Annexe n°3 : Avis type du Médecin du travail

Désamiantage & Enveloppe du Bâtiment

Espace du Palyvestre - 145 Chemin du Palyvestre - 83400 Hyères
Tél : 04.94.65.71.31 – Fax : 04.94.61.49.91

AVIS DU MEDECIN DU TRAVAIL

Affaire :

Objet : Plan de retrait amiante

Type de chantier :

Temps de vacation prévu :

☐ Avis Favorable

☐ Avis Défavorable

Remarques :

Annexe n°4 : Déclaration pour exercice d'activité de transport de déchets



PRÉFET DU VAR

**PREFECTURE
DIRECTION DE L'ACTION
TERRITORIALE DE L'ETAT**

Bureau du Développement Durable

Toulon, le 02 avril 2012

Affaire suivie par Mme Ariette BIGOT
☎ 04.94.18.85.39
ariette.bigot@var.gouv.fr

**Récépissé de déclaration pour l'exercice
de l'activité de transport par route de déchets**

Le Préfet du Var,
Chevalier de la Légion d'Honneur,
Chevalier de l'Ordre National du Mérite,

VU le Code de l'Environnement (notamment ses articles R 541-50 à R 541-54),

VU la déclaration de l'activité de transport par route de déchets, présentée par la SARL
DESAMANTAGE ET ENVELOPPE DU BATIMENT (D.E.B.) en date du 26 mars 2012,

DELIVRE

à la SARL DESAMANTAGE ET ENVELOPPE DU BATIMENT (D.E.B.) - dont le siège social se
situe Espace du Palyvestre - 145 Chemin du Palyvestre - 83400 HYERES - représentée par Messieurs
Alain BELLEMERE et Dominique HUGUES, agissant en qualité de gérants,

récépissé de leur déclaration reçue le 29 mars 2012, relative à leur activité de transport
par route de déchets dangereux :

Récépissé n° 83 T 12.04, délivré le 02 avril 2012, valable 5 ans.

Ce récépissé doit être présenté à toute réquisition des agents chargés du contrôle, en
application de l'article R 541-53 du Code de l'Environnement.

Pour le Préfet
et par délégation
L'adjoint au chef de bureau

Marc MONTEFUSCO